

# Система Банк-Клиент "ELBRUS Internet"

Документация Пользователя клиента банка

## **Руководство по использованию функционала импорта из защищенной папки**



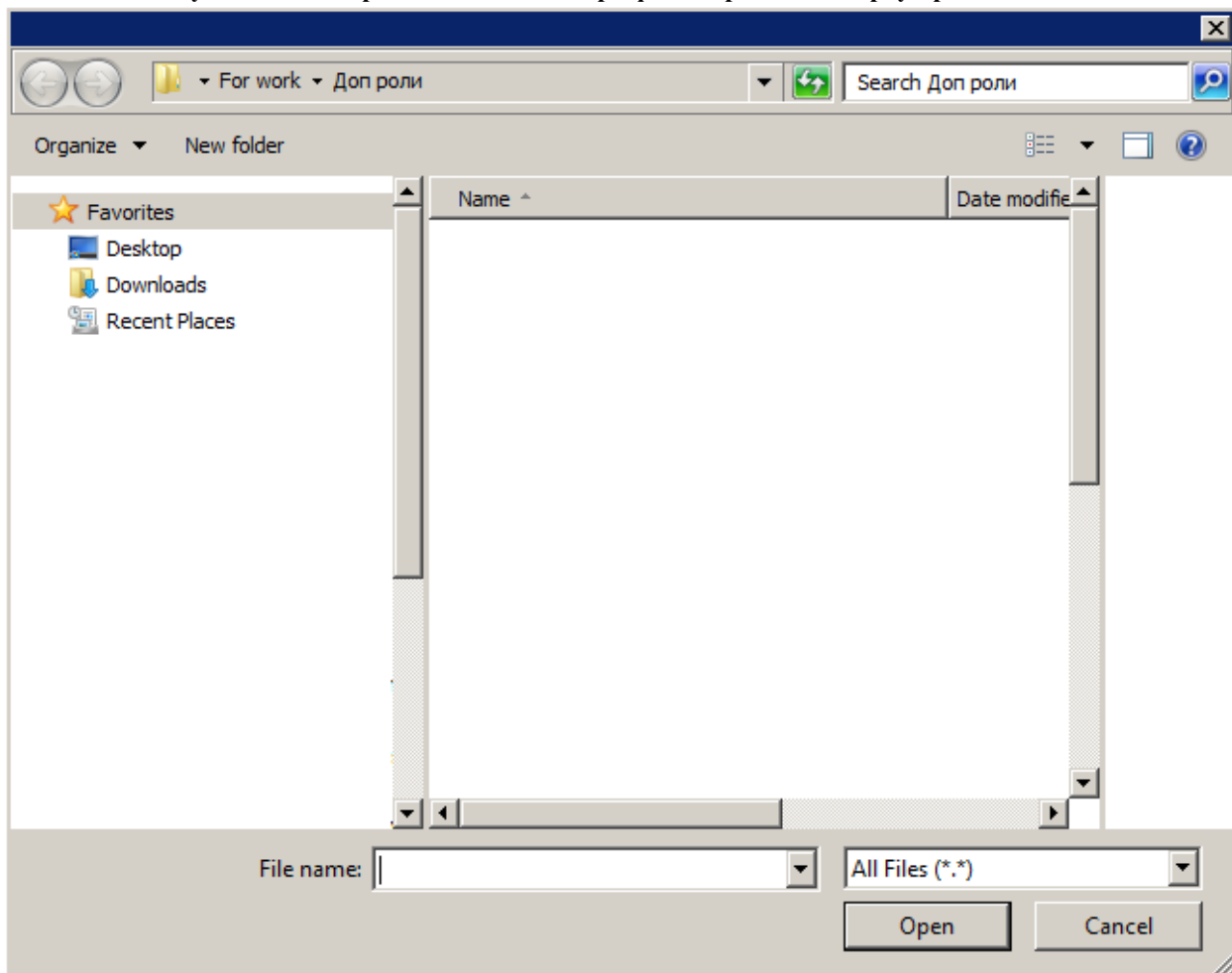
## **Оглавление**

Введение.....	3
Описание логики работы функционала .....	4
Импорт документов из защищенной папки.....	5
Загрузка вложений для Писем в Банк из защищенной папки.....	7
Пример настройки автоматической репликации локальной/сетевой директории в директорию на sftp-сервере .....	10

## Введение

Ранее система позволяла импортировать файлы для загрузки рублевых и валютных платежей, а также выбирать файлы вложения для писем, не ограничивая пути выбора самих файлов. В этом случае открывался стандартный диалог выбора файлов средствами браузера:

Рисунок 1 Стандартный диалог выбора файла средствами браузера



Т.о., позволяя беспрепятственно загружать измененные или подмененные (случайно или злонамеренно) платежные документы.

Теперь реализовано ограничения пути к каталогу, который может использоваться как каталог-источник для импорта документов. Клиент сможет контролировать доступ к пути и пользователей (или системы), которые могут выгружать или изменять файлы, предназначенные для импорта в ELBRUS.

Ограничение пути реализовано для следующей функциональности:

- Рублевое платежное поручение (импорт в форматах 1С, XML, CSV),
- Массовый Платеж (импорт в форматах 1С, XML),
- Валютный перевод (импорт в форматах XML, CSV),
- Загрузка вложений для Писем в Банк с темами:
  - "Зарплата ведомость",
  - "Дополнение по зарплатной ведомости".

## Описание логики работы функционала

1. Клиенту по заявке подключается опция «Ограничение пути к каталогам импорта и загрузки файлов» (опция настраивается на Организацию, т.е. все операторы и подписанты этой организации с момента подключения опции будут импортировать документы и прикладывать вложения только из определенных каталогов).

2. При подключении для Организации создается выделенная защищенная SFTP–папка на сервере Банка для хранения файлов Клинта.

3. Клиент получает авторизационные данные и настраивает работы с предоставленной Банком директорией (для примера можно использовать инструкцию ниже – [Пример настройки автоматической репликации локальной/сетевой директории в директорию на sftp-сервере](#) ).

4. Теперь при импорте Платежного поручения, Массового платежа, Валютного перевода , а также Загрузка вложений для Писем в Банк с темами: «Зарплатная ведомость» или «Дополнение по зарплатной ведомости» оператор сможет выбирать файлы только из указанной директории. Т.е. для выбора файлов будет открываться не стандартный диалог браузера (**Рисунок 1**), а доработанный диалог импорта (**Рисунок 3**).

При выборе оператору будут отображаться только файлы – вложенные директории, при их наличии, видны не будут. Если в директории файлов не будет, то диалог будет отображен пустым.

**Примечание:** по желанию Клиента все файлы могут лежать в одной директории, или же для каждого типа документа может быть создана своя вложенная директория.

## Импорт документов из защищенной папки

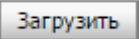
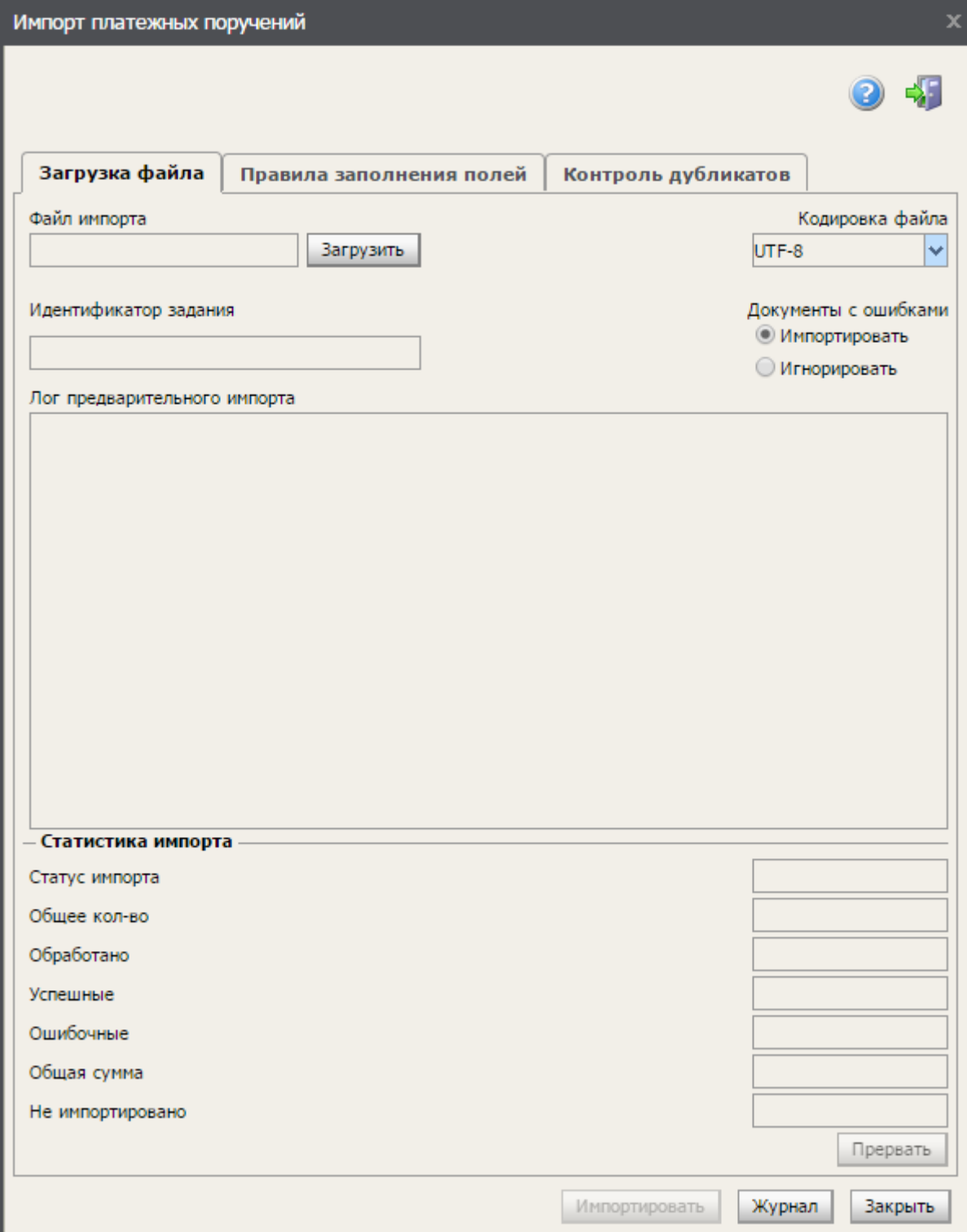
При включенной Клиенту опции ограничения пути к каталогам импорта и загрузки файлов, в окне импорта для любого документа и формата из перечисленных для выбора файла импорта после нажатия кнопки «Загрузить»  откроется новый диалог импорта для выбора файлов:

Рисунок 2 Экранная форма импорта Рублевого платежного поручения



Импорт платежных поручений

Загрузка файла    Правила заполнения полей    Контроль дубликатов

Файл импорта

Кодировка файла: UTF-8

Идентификатор задания

Документы с ошибками

Импортировать

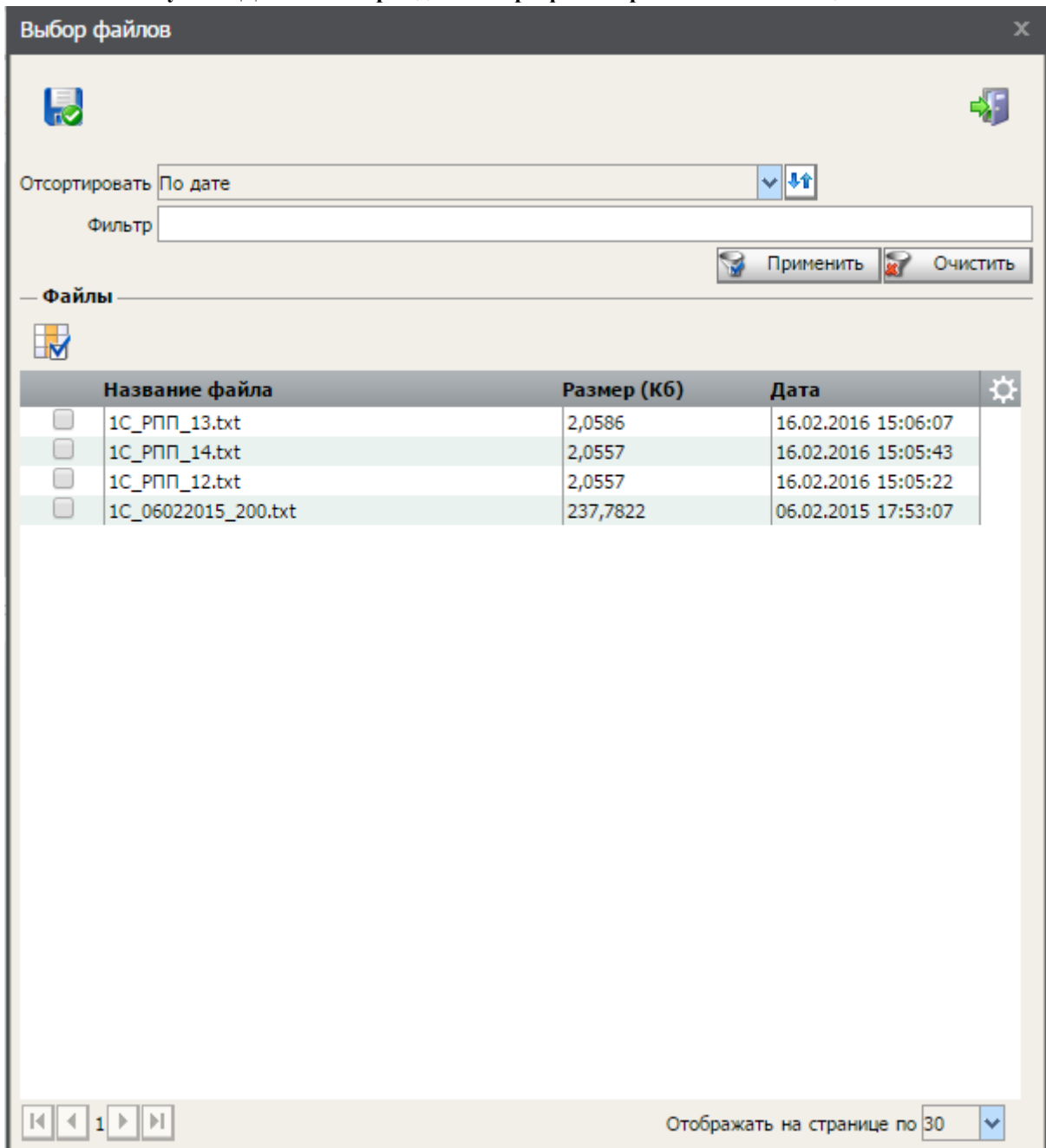
Игнорировать

Лог предварительного импорта

Статистика импорта

Статус импорта	<input type="text"/>
Общее кол-во	<input type="text"/>
Обработано	<input type="text"/>
Успешные	<input type="text"/>
Ошибочные	<input type="text"/>
Общая сумма	<input type="text"/>
Не импортировано	<input type="text"/>

Рисунок 3 Диалог импорта для выбора файла при включенной опции

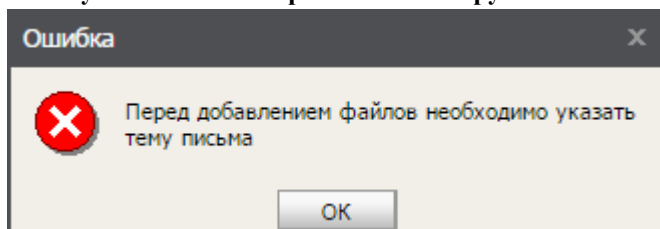


## Загрузка вложений для Писем в Банк из защищенной папки

При включенной Клиенту опции ограничения пути к каталогам импорта и загрузки файлов, на форме «Письмо в Банк» оператор должен до загрузки файла вложения указать тему письма.

Иначе появится сообщение об ошибке:

**Рисунок 4 Ошибка при попытке загрузки вложения до выбора темы письма**




Если Клиент укажет тему письма либо «Зарплата ведомость», либо «Дополнение по зарплатной ведомости», то при нажатии на кнопку «Добавить»  откроется новый диалог для выбора файла:



Рисунок 5 Экранная форма Письма в Банк



Письмо в банк

Номер  Дата

Кому

От кого





Счет   

Тема   

Сообщение

Вложения

Максимальный объем:  Кб    Размер вложений:  Кб


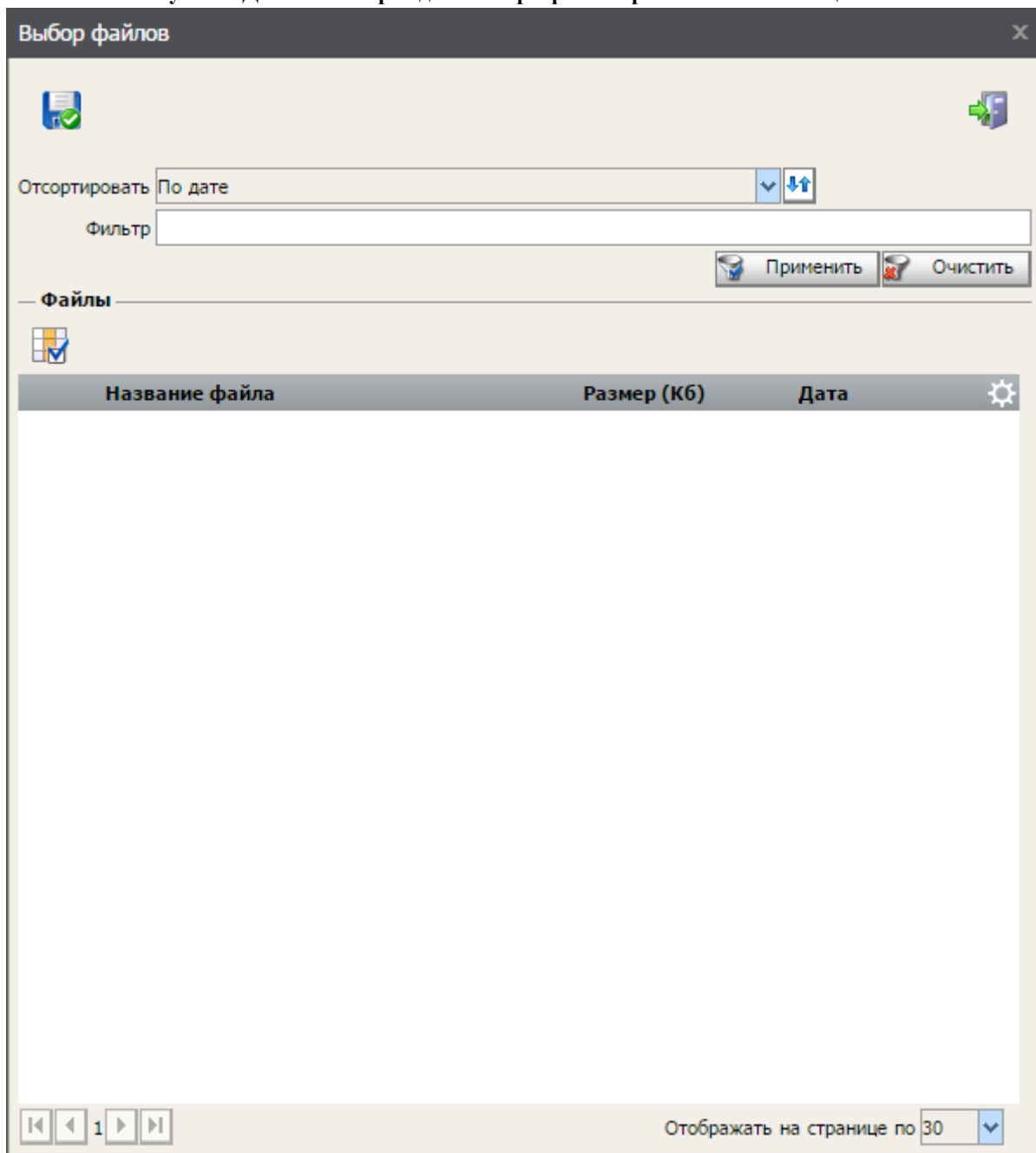

Имя файла	Тип файла	Размер	Дата создания 
-----------	-----------	--------	---



Рисунок 6 Диалог импорта для выбора файла при включенной опции



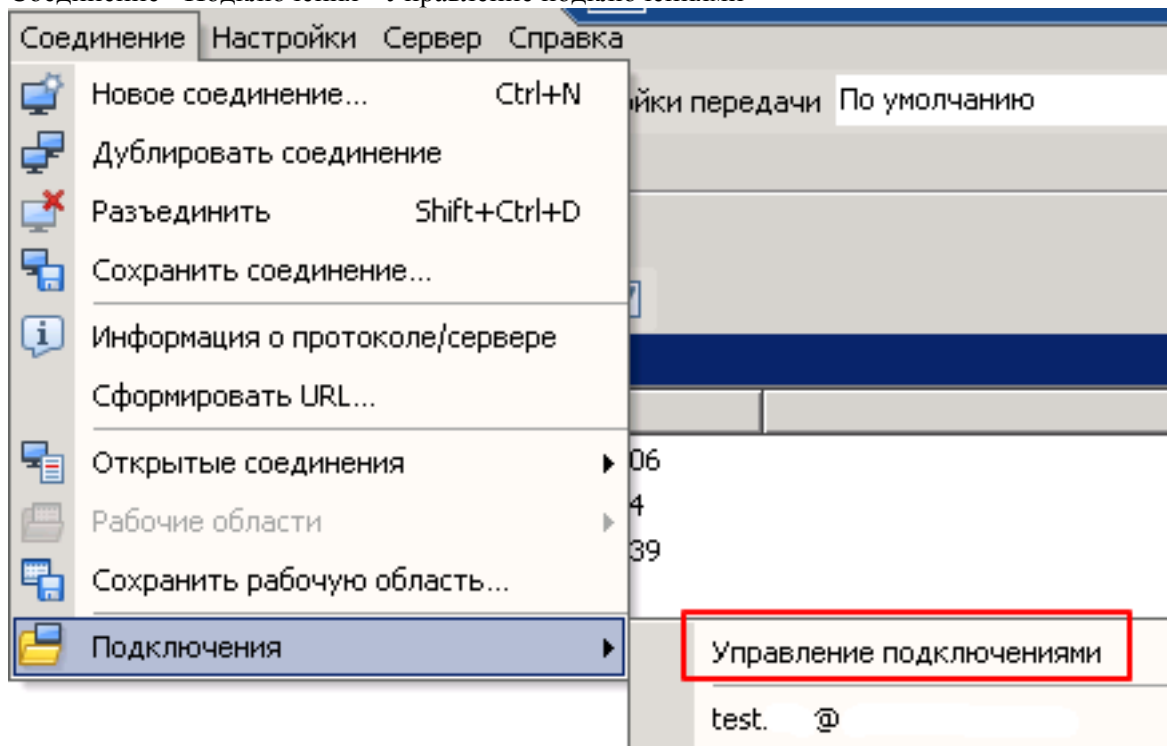
Если выбранная тема письма отлична от «Зарплатная ведомость» и «Дополнение по зарплатной ведомости», то после нажатия на кнопку «Добавить»  откроется стандартный диалог браузера для загрузки файла (Рисунок 1).

## Пример настройки автоматической репликации локальной/сетевой директории в директорию на sftp-сервере

1. Установить WinSCP:
  - 1.1 скачать установочный файл или портативную версию:  
<https://winscp.net/eng/download.php>
  - 1.2 установить по инструкции:  
<https://winscp.net/eng/docs/installation>

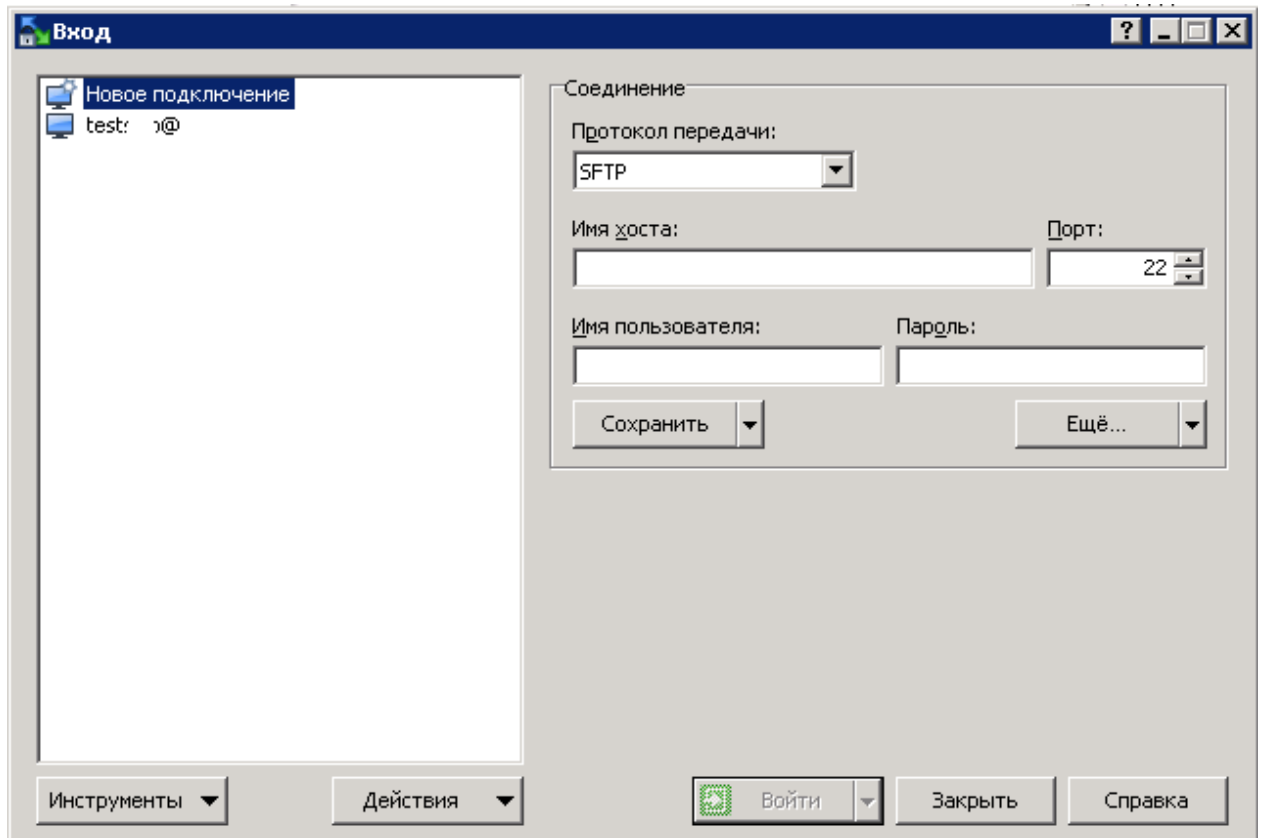
2. Настроить соединение:

- 3.1 В меню выбрать  
Соединение - Новое подключение...  
или  
Соединение - Подключения - Управление подключениями



### 3.2 Задать параметры соединения:

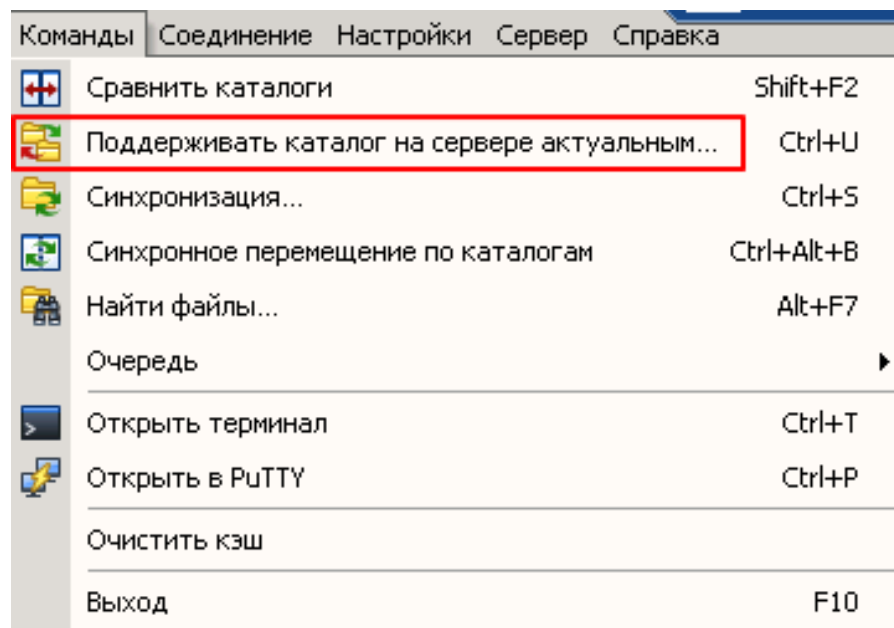
- протокол = sft
- имя хоста = <ip sftp-сервера>
- порт = 22 (или тот, что сообщил владелец sftp-сервера)
- имя и пароль пользователя = параметры авторизации, что сообщил владелец sftp-сервера



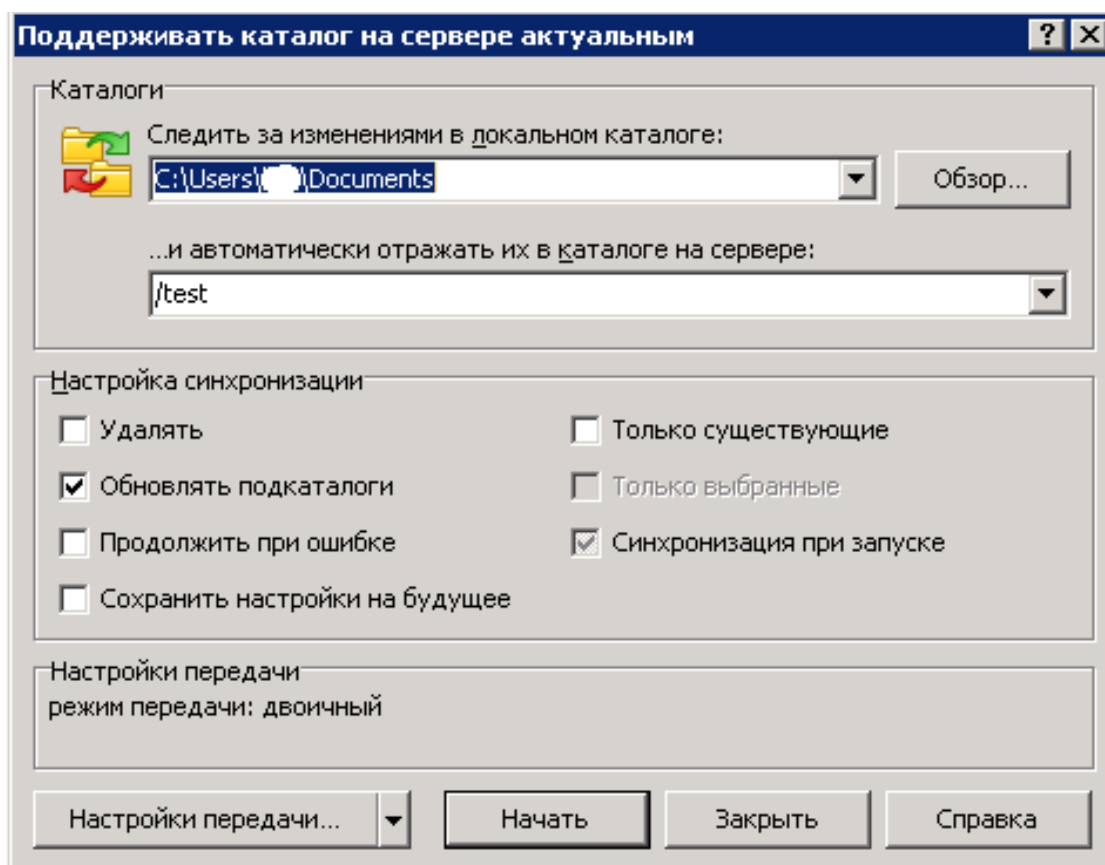
3. Настроить директорию для репликации:

3.1 В меню выбрать:

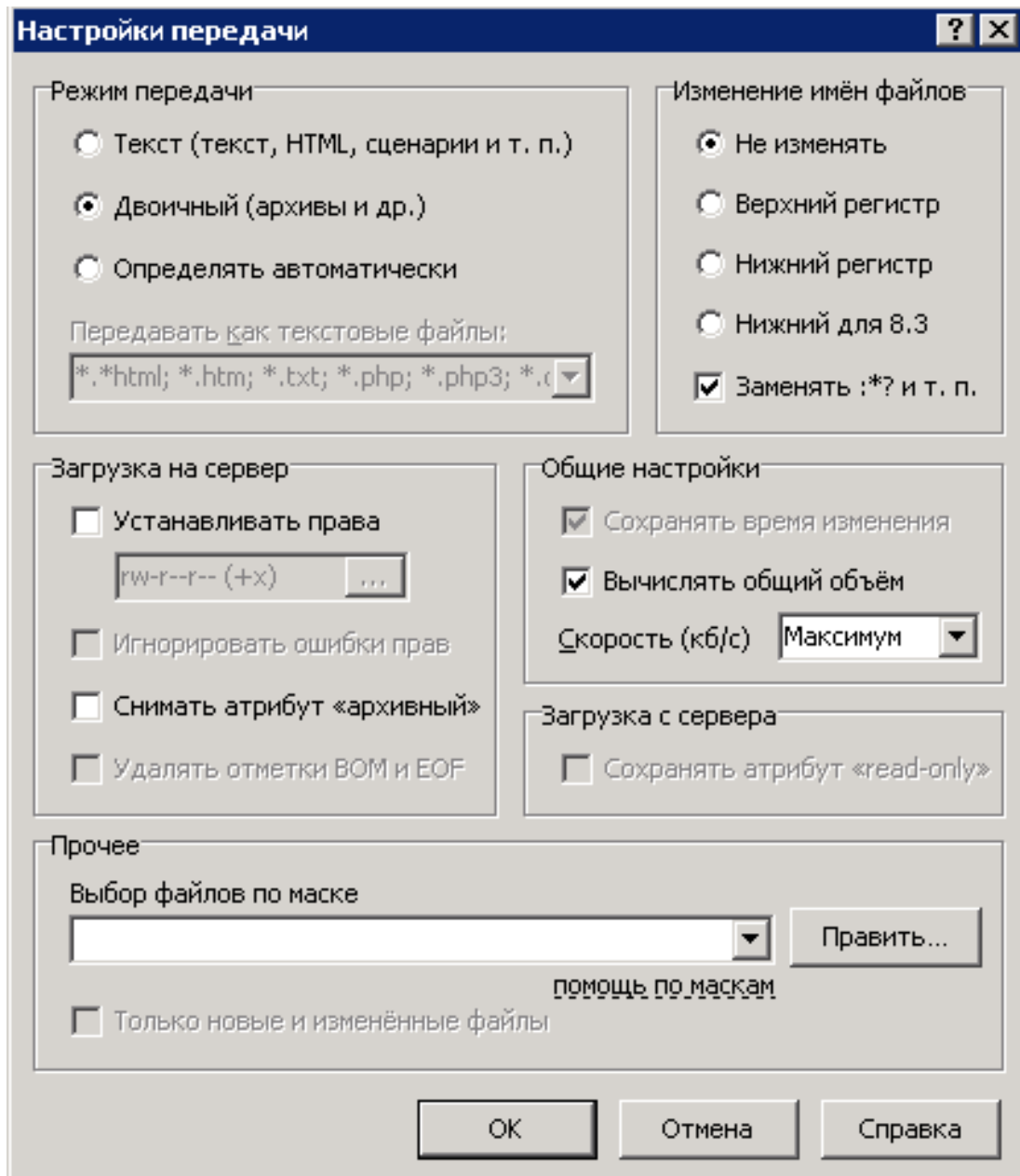
Команды - Поддерживать каталог на сервере актуальным...



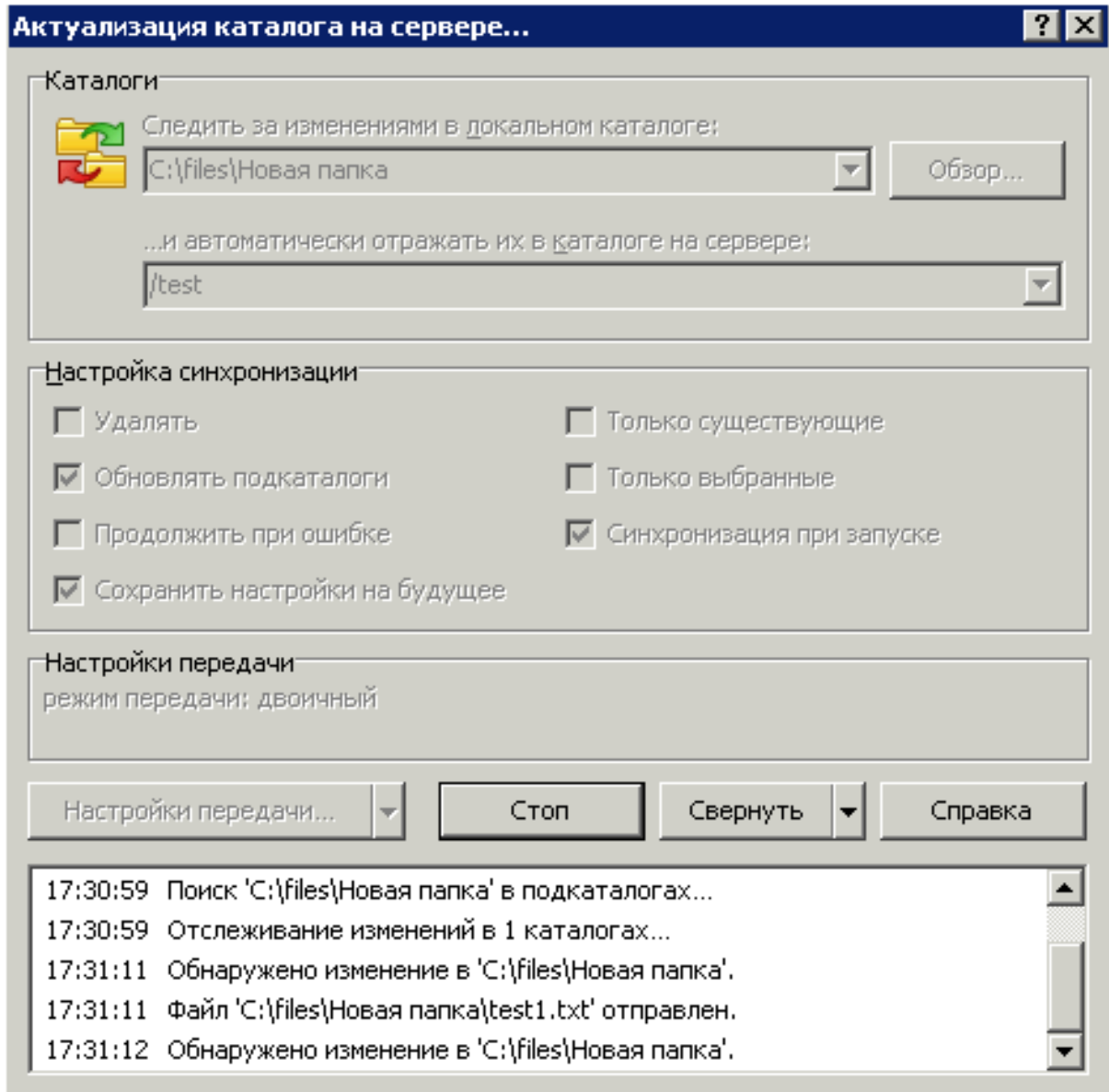
3.2 Задать директорию для синхронизации:



- В т.ч. доступно обновление подкаталогов (соответствующая опция на скриншоте)
- также возможно задать расширенные настройки - по кнопке "Настройки передачи...":



4. Запустить синхронизацию:



**Замечание:**

Также синхронизацию с помощью WinSCP можно настроить по расписанию:  
[https://winscp.net/eng/docs/guide\\_schedule](https://winscp.net/eng/docs/guide_schedule)